

CO T NO N

EXPO

LA CONQUÊTE DU MONDE

>> DOSSIER TECHNIQUE
DE L'EXPOSITION



SOMMAIRE

- 🌿 **L'EXPOSITION COTON, LA CONQUÊTE DU MONDE** 1
- 🌿 **FICHE TECHNIQUE** 3
- 🌿 **MONTAGE & TRANSPORT** 5
- 🌿 **MISE EN SCÈNE & SCÉNOGRAPHIE** 10
- 🌿 **PRODUCTION** 12
- 🌿 **CONTACTS** 13

🌿 L'EXPOSITION COTON, LA CONQUÊTE DU MONDE

Présent dans tous les foyers, le coton est aujourd'hui la première fibre naturelle utilisée dans la confection de vêtements et produits d'hygiène. La commercialisation du coton est une histoire mondialisée et interconnectée traversant les âges et les continents et qui prend ses racines au 17^e siècle.

L'exposition « *Coton, la conquête du Monde* » aborde cette fibre végétale comme objet de commerce international qui s'est développé avec la traite transatlantique et les sociétés esclavagistes coloniales. Vous y découvrirez ainsi l'histoire de l'Ouest de la France et ses liens avec l'Amérique, l'Afrique et l'Asie.

S'appuyant sur des textes, des iconographies et des illustrations originales, l'exposition vise à satisfaire la curiosité de tous les spectateurs et à promouvoir la connaissance du patrimoine local, du patrimoine immatériel, matériel et végétal.



Coton & mondialisation, une histoire intime

L'exposition explore trois périodes : 17-18^e siècle / 19^e siècle / 20-21^e siècle.

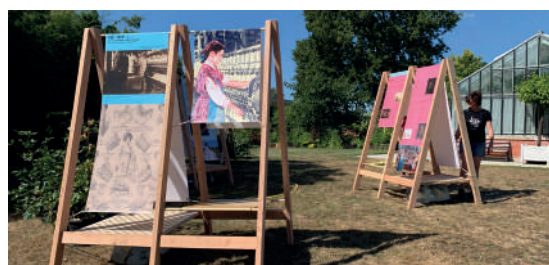
À travers 14 panneaux, l'objectif est de faire découvrir le coton dans une histoire mondialisée qui prend ses racines au 17^e siècle. L'exposition montre la continuité qui subsiste depuis plusieurs siècles dans les interconnexions et le développement des systèmes de production et de consommation à l'échelle mondiale.

De la culture, à la production, en passant par la transformation et la consommation de coton, divers thèmes y sont abordés :

- Introduction : L'utilisation du coton depuis des millénaires, son origine, son commerce.
- Du 17^e au 19^e : Une production de coton aux Amériques, un commerce mondial, une main d'oeuvre servile.
- Du 19^e au 20^e : Le siècle de l'usine, le siècle du blanc, le travail des enfants, les débuts de la consommation de masse.
- Du 20^e au 21^e : fast fashion et mondialisation, esclavage moderne, destruction de l'environnement.
- Épilogue : Les alternatives au coton : les pouvoirs des plantes à explorer.

Une exposition qui s'adresse à tous les publics

Cette exposition mobile est destinée à tous les publics, elle peut être présentée aussi bien extérieur qu'en intérieur. Les textes sont abordables et répondent aux normes pour une lecture aisée par toute les personnes et offrent de nombreux exemples concrets. Ils sont rédigés par *Les Anneaux de la Mémoire* avec l'appui de l'association *Nantes est un jardin* et la *Direction Nature et Jardins de Nantes de la Métropole Nantaise* pour les aspects botaniques. Les Anneaux de la Mémoire s'appuient sur les travaux de recherches universitaires reconnus pour rédiger ses textes. La rigueur des données est primordiale, tout comme leur accessibilité. Le choix des iconographies est réalisé en interne et elles viennent illustrer les textes et les exemples, notamment sur les patrimoines régionaux. Les textes sont en français et en anglais grâce à nos bénévoles et partenaires franco américains sur le projet.



Un parcours ludique et pédagogique

En partenariat avec le Lycée du Grand Blottereau et l'enseignante Claire Pailherey, les élèves de BTS1 Productions horticoles ont contribué, dans le cadre des cours d'éducation socioculturelle, à cette exposition par la proposition d'un parcours ludique grâce a des jeux intégrés dans la scénographie : quizz, devinette, magnet puzzle...

🌿 FICHE TECHNIQUE

- 10 structures pliantes
- 3 typologies de panneaux :



○ 3 Panneaux simple : 210cm de haut x 80cm de large



○ 4 Panneaux double : 210cm de haut x 160cm de large



○ 3 Portants : 120cm de haut x 200cm de long

- Poids des structures : environ 15-20 kg
- Les pieds des structures se replient
- Structures en bois, pin douglas européen
- Tissage des bases en coton et jute



- Baches intissées deux formats (60 x 325cm ou 59,4 x 84,1cm)



- Dibons traitement UV deux formats (A1 et A4)



🌿 MONTAGE & TRANSPORT

Transport des structures dans un camion de 7m3 minimum

Temps de montage : 3h00 avec 4 personnes

Outils nécessaires pour le montage

À prévoir :

- Pince
- Clé à écrou
- Ciseaux ou cutter

Des élastiques, serflex, écrous vous sont fournis dans les caisses.

Montage d'une structure

- Déplier les pieds de la structure à la largeur de la base tressée.
- Encastrer la base tressée. La base doit correspondre à la structure. Un code est indiqué sur chaque partie à faire correspondre pour un montage optimal.
- Visser l'écrou par-dessous

Fixation des panneaux

- Les panneaux s'ajustent individuellement et se fixent grâce à un fil élastique noué par les trous prévus à cet effet. Il est préférable de s'assurer d'un nœud solide pour éviter que les bâches ne se défassent. Mettre un serflex pour sécuriser l'attache.
- Les dibons format A4 se mettent sur les portants, il faut ensuite resserrer à l'aide d'une pince les montants métalliques pour les sécuriser. Les dibons format A1 se placent au bas des structures et se fixent à l'aide d'un serflex.

Le lestage

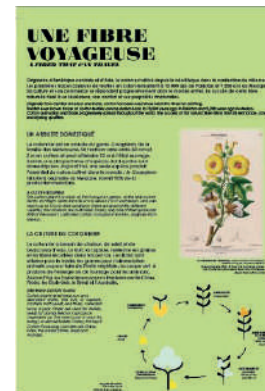
- Le système de lestage est à adapter en fonction du lieu d'implantation
- Pour une installation en extérieur, les structures peuvent être fixées au sol ou lestées grâce à l'installation de bidon d'eau.



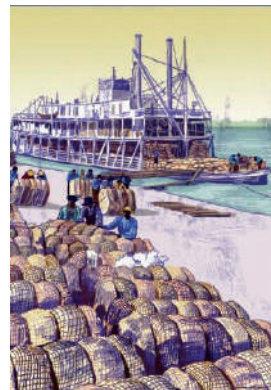
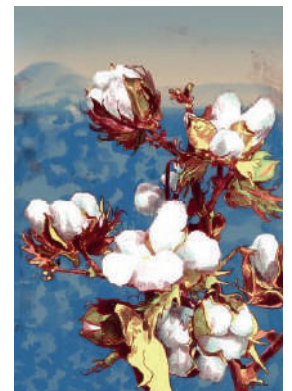
Ordre de présentation des panneaux d'exposition



Panneau 1 • Introduction // 1 bâche 60 x 325 RV



Panneau 2 • Une fibre voyageuse // 1 bâche 59,4 x 84,1 RV



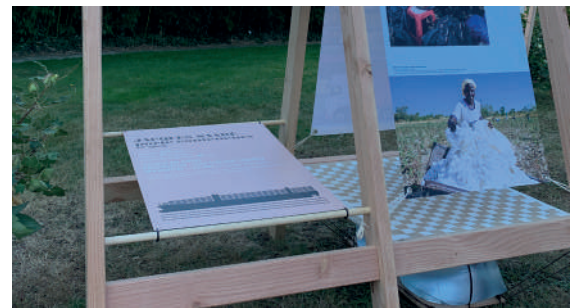
Panneau 3 • La conquête du monde // 1 bâche 59,4 x 84,1 RV
+ 1 dibon A1 à fixer en bas de la structure : « Zones de culture du coton dans le monde »



Panneau 4 • De la fleur au tissu // 8 dibons A4

Ordre de présentation des dibons :

1. De la fleur au tissu
2. La cueillette
3. L'égrenage
4. Le filage
5. La teinture
6. Le tissage + archive de Lecoq, Cholet
7. La confection



Panneaux 9 & 10 • Le géant blanc, 21^e siècle // 1 bâche 60 x 325 RV + 1 bâche 59,4 x 84,1 RV + 1 dibon A1 à fixer en bas de la structure : schéma du bateau « Le Jacques-Saadé »



Panneau 11 • Les mondes du coton // 10 dibons A4

Ordre de présentation des dibons : placez en premier le dibon d'introduction « Le monde dans une fleur de coton », l'ordre de présentation des pays est ensuite aléatoire.



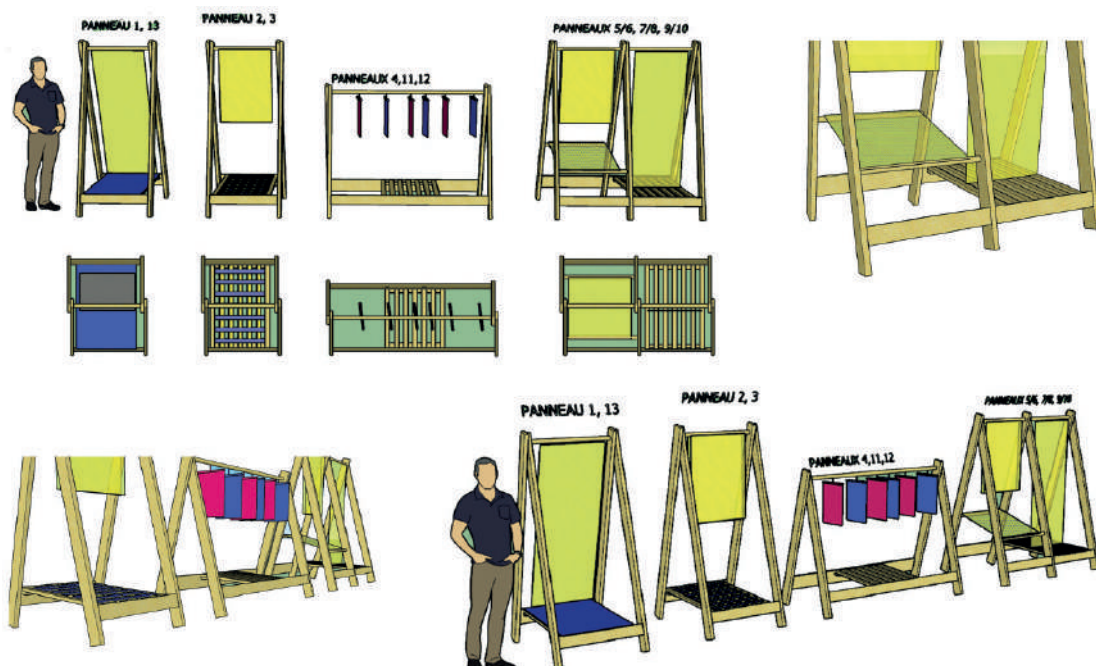
Panneau 12 • Itinéraire d'un jean // 10 dibons A4

- Ordre de présentation des dibons :
1. Introduction « L'indétrônable jean »
 2. La récolte
 3. La mise en balle
 4. La teinture
 5. Le tissage
 6. La confection
 7. Le sablage et ponçage
 8. Le stockage
 9. La vente
 10. Jeu sur les autres fibres

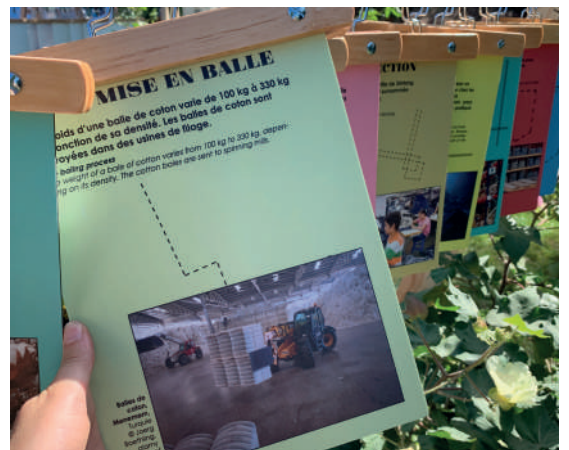
🌿 MISE EN SCÈNE & SCÉNOGRAPHIE

La scénographie de l'exposition est conçue pour être facile à installer, solide et mobile. Le bois est le matériau privilégié.

La scénographie utilise des références au vocabulaire textile : le portant, le présentoir, le métier à tisser, l'étiquette... et décline différentes structures qui donnent du rythme au parcours de l'exposition. Les structures sont habillées de lés de textiles imprimés ou de petits panneaux à manipuler. Les socles qui permettent leur stabilité sont habillés de tressages ou d'images. Les structures font 2m de haut environ.



L'exposition se présente sous forme de panneaux aériens en bois, facilement transportables et démontables. La scénographie est réalisée par Julie Le Masson. Les panneaux d'exposition sont créés avec la complicité de l'illustratrice nantaise Audrey Caron qui réalise de nombreux dessins et dispositifs en lien avec la nature, la botanique et les paysages. Ses dessins originaux viennent mettre en lumière les textes et iconographies et apporter une touche poétique et sensible à l'exposition.



PRODUCTION

Cette exposition est proposée par l'association **Les Anneaux de la Mémoire** à partir de l'exposition réalisée en partenariat avec les **Musées de Cholet** (*Musée d'Art et d'Histoire et Musée du textile et de la Mode*) en 2022.

Commissariat de l'exposition : Barbara Chiron (*Les Anneaux de la Mémoire*)

Textes de l'exposition : Barbara Chiron et Eric Morin (*Musées de Cholet*)

Scénographie et maquettage : Julie Le Masson

Illustrations : Audrey Caron

Fabrication et design textile : Marie Le Flemm et Benjamin Van Rhijn

Impression : Mediasphère

Jeux : Les jeux de l'exposition ont été réalisés par les étudiants du BTSA1 du lycée du Grand Blottereau. Merci pour leur implication à nos côtés.

Organisation : Les Anneaux de la Mémoire

Christine Renard, Elise Dan Ndobu, co présidentes de l'association

Cette exposition a été réalisée grâce à la contribution des directions suivantes :

- Nantes Métropole, Direction Natures et Jardins
- Ville de Nantes, Direction du patrimoine et de l'archéologie

Elle a bénéficié du soutien financier de :

- La Région des Pays de la Loire
- La Ville de Nantes
- La Fondation Crédit Mutuel Grand Ouest
- L'Ambassade des États-Unis d'Amérique, Consulat des États-Unis pour le Grand Ouest
- L'entreprise Supima

Elle a également bénéficié d'un soutien de :

- L'association Nantes est un Jardin

CONTACTS

Les Anneaux de la Mémoire
Espace Cosmopolis, passage Graslin
18 rue scribe, 44000 Nantes
contact@anneauxdelamemoire.org
02 40 69 68 52

www.anneauxdelamemoire.org

